

CONTENIDO

1. VISIÓN Y ESTRATEGIA

- 1.1 Compromiso estratégico con la Responsabilidad Social 03
- 1.2 Pronunciamiento de la Presidencia 03

2. PERFIL ORGANIZATIVO

- 2.1 Nombre de la entidad 04
- 2.2 Principales productos y servicios 04
- 2.3 Estructura organizativa 05
- 2.4 Naturaleza de la organización 06
- 2.5 Magnitudes principales 06
- 2.6 Grupos de Interés 06
- 2.7 Alcance del Informe 07

3. GOBIERNO Y SISTEMAS DE GESTIÓN

- 3.1 Sistema de gobierno 08
- 3.2 Compromiso con los distintos grupos de interés 08
- 3.3 Políticas generales sociales y medioambientales 08
- 3.4 Sistemas de gestión 09

4. CUADRO DE INDICADORES

- 4.1 Indicadores económicos 09
- 4.2 Indicadores medioambientales 10
- 4.3 Indicadores sociales 10



Siguiendo el modelo recomendado por la guía internacional Global Reporting Initiative (GRI), AECA elabora para 2002 su primer Informe de Sostenibilidad, dando continuidad así a la iniciativa del año anterior, en la que se comunicaba el comportamiento social de la Asociación a través de una información básica publicada junto a la Memoria de Actividades del ejercicio.

Compromiso Estratégico con la Responsabilidad Social

La Asociación Española de Contabilidad y Administración de Empresas (AECA) es la única institución profesional española emisora de Principios y Normas de Contabilidad y Administración de Empresas generalmente aceptados. La misión de AECA es conseguir la mejora continua del nivel de conocimientos y competencias de los profesionales de la empresa, el desarrollo de las organizaciones y el progreso de la sociedad.

La principal aportación de AECA es la realización de estudios en el campo de las ciencias empresariales, emitiendo doctrina sobre una amplia variedad de temas:

- Principios Contables
- Valoración de Empresas
- Organización y Sistemas
- Contabilidad de Gestión
- Historia de la Contabilidad
- Contabilidad y Administración del Sector Público
- Nuevas Tecnologías y Contabilidad
- Responsabilidad Social Corporativa

Los beneficiarios directos de la labor de AECA son todos sus miembros, agrupados en dos categorías:

- *Socios Numerarios.* Personas físicas de muy diversa procedencia profesional: empresa, universidad, administración pública, entidades sin ánimo de lucro, asesores, investigadores, etc.
- *Socios Protectores.* Empresas y entidades de todos los sectores de actividad (industrial, comercial, servicios), organismos oficiales de la Administración y colectivos profesionales.

Así mismo, la labor de AECA va destinada al gran colectivo afectado por la actividad de la empresa y del sector público, es decir, directi-

vos, empleados, funcionarios, consumidores, clientes, proveedores, inversores, competidores, comunidad local y público en general.

Una de las áreas de estudio de la Asociación se centra específicamente en la Responsabilidad Social Corporativa, emitiendo pronunciamientos sobre su desarrollo teórico e implantación en las organizaciones. Sobre esta base AECA se comporta en la práctica con una sensibilidad especial hacia todos los aspectos de responsabilidad social intentando trasladar a su actuación los criterios elaborados. En este sentido demuestra un comportamiento socialmente responsable en sus órganos de dirección y gestión, que se plasma en su estrategia y se traslada a todos sus socios, clientes, proveedores, entidades colaboradoras, comunidad científica, entorno natural y comunidades local, nacional e internacional con las que interactúa.

Las políticas de dirección, de personal, de servicio al socio, de atención al cliente y de colaboración institucional están orientadas todas ellas a intentar cubrir las necesidades y expectativas de los distintos grupos de interés que interactúan con AECA. Coherentemente con éstas se ha previsto la inscripción de la Asociación, en 2003, como miembro institucional (organisational stakeholder) del Global Reporting Initiative (GRI) y la suscripción de acuerdos internacionales relativos a los derechos humanos, normas laborales y protección del medio ambiente.

Este enfoque se ve reflejado en los valores compartidos de la organización, que se enuncian seguidamente: participación, trabajo en equipo, espíritu innovador, integridad, desarrollo de las personas y respeto al medio ambiente.

Pronunciamiento de la Presidencia

El objetivo estratégico de implantar una gestión centrada en la Responsabilidad Social, se refleja en la elaboración de este Informe que tiene el cometido principal de dar cuenta anual

de los resultados obtenidos por AECA en la triple faceta económica, social y medioambiental, según el modelo internacional del Global Reporting Initiative (GRI).

Este Informe representa un avance sustancial en contenidos y formato del presentado el año 2001, en el que se recogían una serie de indicadores de las variables más significativas en el ámbito social y medioambiental de la actividad de AECA. El primer bloque de indicadores hacía referencia a los consumos de energía eléctrica y papel de su actividad editorial, así como al reciclado de residuos. El segundo bloque incluía indicadores del comportamiento con empleados, socios, proveedores, comunidad e inversiones éticas.

El Informe de Responsabilidad Social que se presenta para el ejercicio 2002, es un avance significativo respecto al presentado el año anterior. Se han incrementado el número de variables y ratios elaborados, y mejorado la medición de algunos comportamientos aparecidos en el primer informe.

El Informe adopta la estructura propuesta por el Global Reporting Initiative recogiendo en cuatro grandes apartados los contenidos ofrecidos: Visión y Estrategia, Perfil Organizativo, Gobierno y Sistemas de Gestión, y el Cuadro de Indicadores, en el que de manera sistemática se presentan los 23 indicadores económicos, medioambientales y sociales identificados del análisis de las variables tenidas en cuenta.

El Informe sobre Responsabilidad Social de AECA es pionero en España en el Sector de Asociaciones Profesionales y pretende ser referente de otras muchas iniciativas que puedan surgir en el futuro, especialmente de aquellas que puedan proceder de los propios socios de AECA, a los que se les haya podido influir en la adopción de prácticas de responsabilidad social.

Informe de Sostenibilidad > Perfil Organizativo

Nombre de la entidad

Asociación Española de Contabilidad y Administración de Empresas (AECA)

Principales Productos y Servicios

En torno a su misión enunciada en el primer epígrafe, la actividad de AECA se divide u organiza en seis grandes apartados:

I.- Investigación científica. Desarrollada por medio de cuatro acciones fundamentales:

- Comisiones de Estudio
- Cátedra Carlos Cubillo de Contabilidad y Auditoría de Cuentas
- Ayudas a la Investigación
- Proyectos de investigación aplicada

II.- Publicaciones. Existen diversas líneas editoriales:

- Documentos AECA

- Monografías AECA
- Estudios Empíricos
- Estudio de Casos
- Comunicaciones
- Estudios de Historia de la Contabilidad
- Revista AECA
- Revista Española de Financiación y Contabilidad

III.- Reuniones profesionales. Con las siguientes jornadas establecidas con carácter regular:

- Congresos AECA
- Encuentros AECA
- Jornadas de Contabilidad de Gestión

- Jornadas de Historia de la Contabilidad
- Jornadas de Predicción de la Insolvencia Empresarial

IV.- Servicios virtuales. De información periódica a través de Internet

- Lista de correo (informativo quincenal)
- Serviaeca (mensual)
- Documental AECA News (mensual)
- Calendario de formación (mensual)
- Noticiarios Infoaeca
 - Contabilidad y Auditoría (semanal)
 - Finanzas (semanal)
 - Economía y Empresa (semanal)
- Web de AECA

V.- Colaboración institucional. Por medio de:

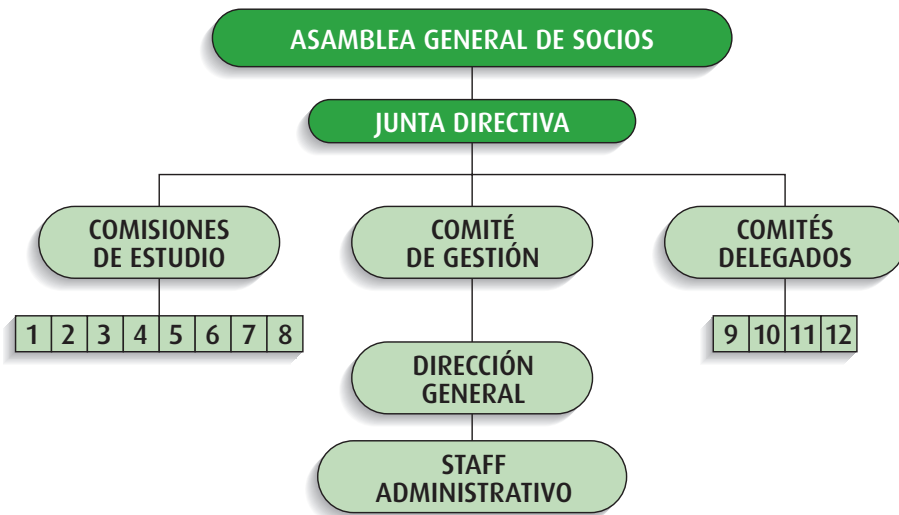
- La firma de convenios institucionales de colaboración

- Participación con expertos en distintas instituciones y foros especializados

VI.- Premios y Becas

- Premio para artículos sobre Contabilidad y Administración de Empresas y del Sector Público.
- Premio para la empresa con mejor Información Financiera en Internet.
- Premio Enrique Fernández Peña de Historia de la Contabilidad.
- Programa de Becas para estudiantes universitarios de Ciencias Empresariales.
 - Premio para entrevistas a empresarios y directivos
 - Premio al mejor expediente académico de equipo

Estructura Organizativa



- 1.- Comisión de Principios y Normas de Contabilidad
- 2.- Comisión de Valoración y Financiación de Empresas
- 3.- Comisión de Organización y Sistemas
- 4.- Comisión de Contabilidad de Gestión
- 5.- Comisión de Historia de la Contabilidad
- 6.- Comisión de Contabilidad y Administración del Sector Público

- 7.- Comisión de Nuevas Tecnologías y Contabilidad
- 8.- Comisión de Responsabilidad Social Corporativa
- 9.- Comité de Auditoría
- 10.- Comité de Investigación
- 11.- Comité de Publicaciones
- 12.- Comité de Reuniones Profesionales

Naturaleza

AECA es una entidad de carácter privado, no lucrativa, Declarada de Utilidad Pública desde 1982. Su ámbito de actuación es nacional, con sede social domiciliada en Madrid (c/ Alberto Aguilera, 31). Por medio de la colaboración activa de sus miembros extiende su actividad por distintos puntos de España y otros países de Iberoamérica y Europa, haciendo llegar los resultados de sus estudios e investigación a prácticamente todo el mercado profesional hispanohablante. Asimismo, la colaboración institu-

cional con entidades nacionales e internacionales facilita el acceso a colectivos profesionales interesados en las materias desarrolladas por AECA.

Fundada en 1979 por un grupo de 50 profesionales de la contabilidad y administración de empresas, alcanza a finales de 2002 una cifra cercana a los 4.000 socios, de los cuales 130 proceden de distintos países de Europa y Latinoamérica.

Magnitudes principales

- **Número de empleados:** 9.
- **Número de miembros de las Comisiones de Estudio:** 271.
- **Número de miembros de la Junta Directiva:** 23.
- **Cifra de Ingresos:** 735.860 euros.
- **Cifra de Activo:** 520.685 euros.
- **Estructura del Activo:** Activo Fijo: 32%.
Activo Circulante: 68%.
- **Estructura del Pasivo:** Pasivo Fijo: 80%.
Pasivo Circulante: 20%.

Grupos de interés**Empleados**

Lo constituyen un grupo de nueve personas, de nacionalidad española, con edades comprendidas entre los 26 y 41 años. Entre ellos se encuentran titulados superiores (34%), titulados medios (22%), técnicos de formación profesional administrativa (22%) y personas con estudios básicos (22%). El 66% de los contratos de los empleados son de carácter indefinido. En 2002 uno de los contratos temporales se transformó en indefinido.

Su segmentación es la siguiente:

- **Socios Numerarios:** Profesionales de empresa (38,5%), profesionales de libre ejercicio (36,5%), profesores universitarios (22%) y funcionarios de la Administración (3%)
- **Socios Protectores:** Sector industrial (25%), colectivos profesionales y académicos (23%), auditoría (18%), consultoría (8%), sector financiero (5%), informática y comunicaciones (2,5%), seguros (2%), otros servicios (2,5%), otros sectores (14%).

Socios

Son las personas físicas (socios numerarios) o jurídicas (socios protectores) que voluntariamente han formalizado su alta como miembros de AECA, recibiendo directamente los productos y servicios generados por ésta. La distribución entre ambas categorías es: Socios Numerarios: 3.292; Socios Protectores: 524.

Clientes

Comprenden a todos los interesados y estudiosos de las ciencias empresariales, personas y entidades, no asociados a AECA, pero beneficiarios también de sus servicios y productos descritos en el punto 2.2, tanto españoles como de otros países.

Proveedores

Los principales proveedores son: imprenta, estudio gráfico, mensajería, distribuidora postal, entidades de servicios bancarios y servidores de internet. Se mantiene una política de proveedores que intenta establecer relaciones de confianza fructíferas y duraderas, a través de la comunicación y colaboración permanentes. Destacar los más de quince años de trabajo continuado con proveedores importantes para la actividad de AECA como imprenta, diseño gráfico y entidad financiera. Los contratos de menor duración se han venido dando con mensajerías y distribuidoras postales. En 2002 se han contratado los servicios de una nueva empresa de distribución postal, perteneciente al grupo ONCE, que emplea personas con discapacidad.

Colectivos profesionales y académicos colaboradores

Conjunto de Universidades, Colegios y Corporaciones Profesionales, Confederaciones Empresariales, Asociaciones y Fundaciones, Escuelas y Centros de Formación con los que formalmente se mantienen convenios de colaboración y relaciones estables a través de distintos programas y actividades.

Mencionar aquí la colaboración con 25 universidades españolas, a través de sus departamentos de Contabilidad y Administración de

Empresas, por su participación en el Programa de Becas AECA para estudiantes universitarios de último curso de Ciencias Empresariales, cuyo principal valor social es el acercamiento de los becarios al mundo profesional de la empresa.

En 2002 también son de destacar la firma de un convenio de colaboración con la Fundación Entorno, Empresa y Medio Ambiente para la realización del curso de formación mixto (presencial-on line) sobre contabilidad medioambiental para gerentes y directivos financieros, la colaboración con el curso de verano de la Universidad de Burgos sobre contabilidad para el desarrollo sostenible, y la participación de la Comisión de Responsabilidad Social Corporativa en una Jornada sobre contabilidad medioambiental con Recoletos-Formación.

Administración y organismos oficiales

Con los que se mantiene una comunicación fluida y de cooperación para la realización de proyectos y estudios en diversos campos, especialmente en el de Economía y con las corporaciones locales. Destaca la relación existente desde su fundación con el Instituto de Contabilidad y Auditoría de Cuentas (ICAC), organismo del Ministerio de Economía y Hacienda, y que consiste en el intercambio de expertos representantes en los distintos grupos de trabajo y comisiones de estudio de ambas entidades.

El Informe de Responsabilidad Social se publica al mismo tiempo que las Cuentas Anuales, la Memoria de Actividades y el Informe de Auditoría Financiera del ejercicio 2002, siendo distribuidos todos ellos entre los socios de AECA y publicados en la web de la Asociación (www.aeca.es). Para temas relacionados con este informe podrá contactarse con **José Luis Lizcano** en info@aeca.es

Alcance del Informe de Sostenibilidad

Este Informe de Sostenibilidad se ha elaborado por la Gerencia de AECA, para el ejercicio que va desde 1 de enero a 31 de diciembre de 2002. En 2001 se redactó por primera vez una información sobre el Comportamiento Social de la Asociación, menos elaborado que este informe, pero que sirvió para poner de manifiesto el compromiso con la gestión e información sobre Responsabilidad Social.

Sistema de Gobierno

La Asamblea General de Socios es el órgano de máxima representación que delega la acción ejecutiva en la Junta Directiva, encabezada por el Presidente, dos Vicepresidentes y el Secretario General. En total, ésta se compone de veintitrés miembros, entre los que, además de los cargos ya citados, hay designados un Vicesecretario General, un Tesorero, un Contador, un Bibliotecario y quince Consejeros.

A su vez la Junta Directiva ha constituido cinco Comités Delegados para el estímulo y control de distintas áreas de actividad. Estos son: Comité de Gestión, Comité de Auditoría, Comité de Investigación, Comité de Publicaciones y Comité de Reuniones Profesionales. Los miembros de la Junta Directiva y Comités Delegados no reciben ningún tipo de sueldo o retribución como consecuencia de sus cargos.

Las Comisiones de Estudio son grupos especializados encargados de la elaboración de estu-

dios y emisión de pronunciamientos de actuación profesional. Compuestos por expertos estudiosos y profesionales de las distintas áreas de conocimiento, procedentes del mundo de la empresa, la universidad y la Administración Pública, desempeñan su labor investigadora de manera altruista, no percibiendo retribución alguna. En 2002 el total de estos colaboradores miembros de las distintas Comisiones de Estudio de AECA ascendió a 271.

La gestión de la Asociación está profesionalizada, recayendo en un staff encabezado por el Director Gerente.

La Dirección General debe adecuar la estrategia y los sistemas de gestión utilizados al propio fin social de AECA, desde una actuación y medición de resultados basados en la triple dimensión: económica, social y medioambiental.

Compromiso con los distintos grupos de interés

La preocupación de AECA por los distintos grupos de interés se pone de manifiesto en distintas acciones realizadas con el objeto de conocer sus necesidades y expectativas, manteniendo, en todos los casos, un canal de comunicación abierto.

Un objetivo importante de estos procesos de comunicación con todos los grupos de interés es el de conseguir altos grados de fidelidad,

manteniendo relaciones fructíferas y duraderas.

La comunicación con los socios es permanente a través de los servicios de información de correo electrónico y los encuentros, congresos y reuniones profesionales convocados periódicamente. En 2003 se ha previsto la realización de una encuesta de satisfacción a todos los socios de AECA.

Políticas generales sociales y medioambientales

Se citan los compromisos adoptados por AECA:

- Salarios justos e igualdad de oportunidades.
- Incentivos para los empleados.
- Formación y desarrollo profesional.
- Seguridad e higiene de los puestos de trabajo.
- Compromiso con la salud y equilibrio empresa-trabajo de los empleados.

- Consumo energético razonable.
- Reciclaje de residuos.
- Colaboración con proveedores para la utilización de materias primas y productos ecológicos.
- Contratación de servicios ofrecidos por empresas de trabajadores con minusvalía.
- Establecimiento de relaciones de colaboración con la comunidad local.

- Creación de nuevos servicios y productos con el fin de satisfacer las necesidades de los socios y clientes.
- Inversiones socialmente responsables.

- Adopción de la guía Global Reporting Initiative como modelo para informar sobre el comportamiento social y medioambiental de la Asociación.

Sistemas de Gestión

El compromiso con dichas políticas generales se refleja en la implantación y mejoras de sistemas de producción y gestión relacionadas. Así, por ejemplo, en las primeras semanas de 2003, con fecha posterior al cierre de este Informe, se llevó a cabo una mejora de la instalación eléctrica de la sede social de la Asociación que ha reducido al 50% el consumo de kilowatios en la zona de alumbrado de zonas comunes (hall y pasillos), sustituyendo lámparas halógenas por lámparas de consumo reducido.

Por otra parte, se ha previsto la inscripción como miembro institucional del Global Reporting Initiative y la suscripción de acuerdos internacionales relativos a los derechos humanos en el trabajo, normas laborales y protección del medio ambiente, así como la solicitud de análisis y certificación externa de calidad de gestión. No hay que olvidar que AECA a través de su Comisión de Responsabilidad Social Corporativa pretende promover el desarrollo científico de la materia y su implantación en las organizaciones, de forma que su acción debe estar presidida por aquello que predica.

Informe de Sostenibilidad > Cuadro de Indicadores

Según la referencia establecida por el GRI a continuación se exponen los indicadores económicos, sociales y medioambientales identificados para AECA.

Indicadores Económicos

En unidades monetarias, principalmente, hacen referencia al impacto económico de la acción de la Asociación según los distintos grupos de interés.

• Socios y clientes

EC1 - *Cifra de ingresos*: 735.860 euros.

EC2 - *Cifra de ingresos - Ingresos Financieros y Subvenciones*: 684.995 euros.

• Proveedores

EC3 - *Coste de publicaciones y actividades*: 439.818 euros.

EC4 - *Porcentaje de contratos cumplidos en cuanto a condiciones de pago establecidas*: 100%.

• Empleados

EC5 - *Gastos de personal*: 182.230 euros.

• Sector Público

EC6 - *Impuestos*: 1.337 euros.

• EC7 - *Subvenciones recibidas*: 45.010 euros.

AECA está exenta del Impuesto sobre Bienes Inmuebles, Impuesto de Actividades Económicas e Impuesto de Sociedades.

• EC8 - *Aportaciones y donaciones realizadas en metálico*: 19.500 euros.

Indicadores Medioambientales

Al carecer de actividad industrial directa, los indicadores medioambientales de AECA se refieren a tres tipos de comportamientos: consumo de energía eléctrica, reciclaje de residuos y utilización de papel ecológico para la edición de sus libros.

• Consumo de energía eléctrica

La utilización racional de recursos energéticos eléctricos se centra en la modulación de consumos, es decir, en la conexión de los elementos de iluminación y refrigeración en la medida de las necesidades, evitando la conexión de dichos elementos en los periodos y lugares en los que no se realice actividad alguna. Por otra parte, se utilizan lámparas de bajo consumo energético en prácticamente todas las instalaciones de la sede social, habiéndose realizado una reforma a principios de 2003, con el fin de sustituir las lámparas halógenas de alto consumo de las zonas comunes de hall y pasillos.

MA 1 Consumo de electricidad: 16.967 kilowatios. En 2001 el consumo fue de 17.634 kilowatios.

• Reciclaje de los residuos producidos por la actividad administrativa de la sede social

a) Papel usado. Su reciclaje se realiza en un doble sentido: utilizando el reverso en

blanco de las hojas usadas para tareas administrativas de carácter interno y encargando a una empresa especializada la recogida periódica del papel usado.

MA2 Papel reciclado durante el ejercicio: 1.500 Kgs., aproximadamente.

MA3 Gastos por recogida de papel usado: 278,87 euros (8 recogidas).

b) Cartuchos de tóner usados de impresoras y fotocopiadoras. Recogidos por la entidad benéfica APADUAM - Asociación de Padres y Amigos de Discapacitados de la Universidad Autónoma de Madrid.

MA4 Número de cartuchos reciclados: 6

c) Plásticos y envases. Transportados a los puntos de reciclaje

MA5 Plásticos reciclados: 55 Kg, aproximadamente.

• Utilización de papel ecológico en la edición de libros

Utilización por el proveedor de papel ecológico que en sus procesos de producción no se utilizan productos contaminantes (cloro gas, fundamentalmente), ni producen vertidos nocivos para el medio ambiente, según la normativa vigente.

Indicadores Sociales

• Empleo

Indicadores relacionados con el empleo generado por la Asociación:

S01 Tipo de contratos laborales. El 66% de los contratos laborales vigentes son de carácter indefinido. El 33% restantes son temporales. Por otra parte, el 89% de los contratos son a tiempo completo y el 11% a tiempo parcial.

S02 Tasa de permanencia. Mide la media de años de permanencia en la Asociación de los empleados. En 2001 la tasa fue de 8,5 años, con valores entre 17 años (del empleado con

más antigüedad) y 4 meses (del empleado con menos antigüedad). En septiembre de 2002 se produjo una rotación en un puesto de trabajo, y en diciembre se produjo una baja en otro.

S03 Tasa de absentismo. Número de bajas laborales por enfermedad o accidentes producidas a lo largo del año. Durante el año 2002 no se ha producido baja alguna por enfermedad.

S04 Incentivos económicos y para la conciliación de vida familiar y profesional. Los más relevantes son:

- 15ª paga de productividad. Se concede anualmente a los empleados que han demostrado un rendimiento destacado, compromiso y responsabilidad en el desempeño de sus funciones. Su concesión es de carácter individual a propuesta de la dirección. En cualquier caso, se concederá tras un periodo de permanencia mínimo en la Asociación de tres años. En 2002 se añadió una persona más al grupo de empleados que cumplen con estos requisitos, siendo el 55,5% de la plantilla el que disfruta de este incentivo.
- Incentivo de fidelización. Se conceden cinco días de vacaciones por cada periodo de cinco años trabajados. Casi el 50% de la plantilla tiene reconocido el derecho al disfrute de este incentivo.
- Días de vacaciones adicionales a los 30 días estipulados por ley. En Navidad y Semana Santa todos los empleados disfrutaron, por turnos, de una semana de vacaciones.
- Jornada laboral intensiva y reducida. Durante los meses de junio y julio el horario de trabajo habitual se reduce 2 horas diarias, dedicándose a la formación la mayor parte del tiempo bonificado.

S05 Formación. Cursos y seminarios a los que los empleados tienen acceso durante el año. El 11% del personal recibió algún tipo de formación. Se pretenden contratar cursos in-company para generalizar y potenciar la formación en diversas áreas.

S06 Seguridad e Higiene en el trabajo. Correcta adecuación de los puestos de trabajo a las condiciones exigibles de iluminación, mobiliario, equipos informáticos, telecomunicaciones y espacio físico. Existencia de despachos individuales y equipos con los más recientes avances tecnológicos. En 2002 AECA ha pasado satisfactoriamente la revisión anual de seguridad e higiene en el trabajo realizada por una empresa independiente autorizada, según lo dispuesto por la normativa legal vigente.

Por su parte, los empleados de AECA se benefician de un servicio de salud contratado con la Mutua Laboral CYCLOPS, para la realización de reconocimientos médicos periódicos.

S07 Igualdad de oportunidades y no discriminación. Se refleja en la presencia de hombres y mujeres en los puestos de trabajo. Casi el 80% de los empleados son mujeres.

• Sociedad

S08 Colaboración con organizaciones de la comunidad profesionales y humanitarias. Contratación de servicios de distribución postal con una empresa empleadora de discapacitados, perteneciente al grupo ONCE y otras colaboraciones referenciadas en el apartado de este Informe dedicado a colectivos profesionales y académicos colaboradores.

S09 Inversiones socialmente responsables. Los picos de tesorería de la Asociación se invierten en productos financieros de bajo riesgo. Entre ellos, a 31 de diciembre de 2002, se encontraban los fondos de inversión éticos: BBVA solidaridad y Cajamadrid ProUnicef, que destinan parte de sus comisiones de gestión a instituciones benéficas y utilizan criterios éticos selectivos de inversión. En 2002 los fondos invertidos en este tipo de productos financieros ascendió a 95.064 euros.

• Productos y servicios socialmente responsables

S010 Relación calidad - servicio. Preocupación constante por mejorar y ampliar la oferta de productos y servicios y su relación calidad precio. La subida anual de precios se ha fijado en el 3% para la cuota de inscripción de socio de AECA, manteniendo los mismos precios del año 2001 para las publicaciones editadas por la Asociación.

Diseño y maquetación Arés estudio gráfico
Tel.: 915 019 752

Imprime Gráficas Ormag
Avda. Valdelaparra, 35
28100 Alcobendas - Madrid
Tel.: 916 617 858

Depósito Legal M-00.000-2003